

## **2.1: AL ÁNDALUS: LA CONQUISTA MUSULMANA DE LA PENÍNSULA IBÉRICA. EMIRATO Y CALIFATO DE CÓRDOBA.**

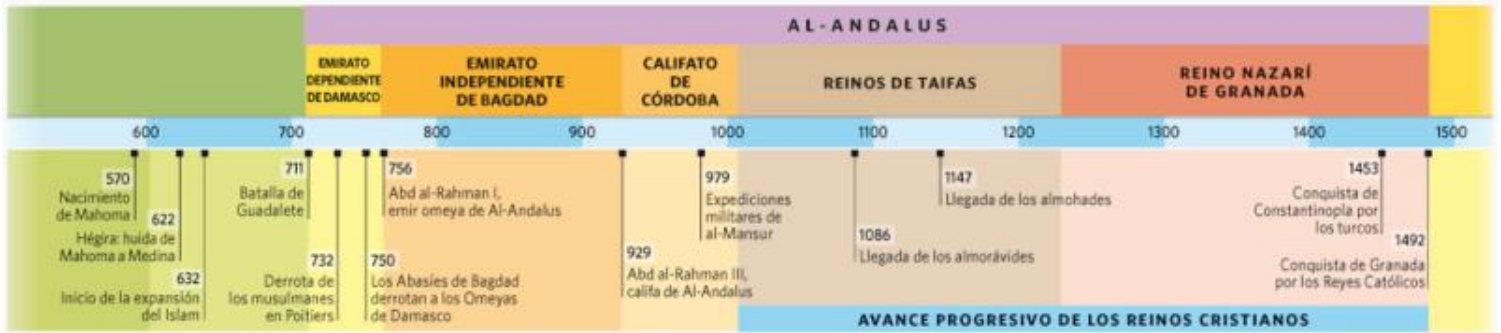
La presencia musulmana en la Península Ibérica puede explicarse a partir de dos factores históricos simultáneos: la crisis interna de la monarquía visigoda y el movimiento expansivo del Islam desde el año 634.

El rey visigodo Witiza había asociado al trono a su hijo Agila, para que le sucediera, pero cuando Witiza murió (710), el duque de la Bética, Rodrigo, encabezó con éxito una revuelta que le llevó a ocupar el trono, lo que desencadenó una guerra civil entre los partidarios de ambos bandos. Fue entonces cuando el bando de Witiza solicitó ayuda a los musulmanes asentados al norte de África. Muza gobernador árabe de esa zona decide enviar un ejército de bereberes al mando de su lugarteniente Tarik, que vence al rey visigodo Rodrigo en la Batalla de Guadalete (711). Esta derrota supuso el fin de la monarquía visigoda. En poco tiempo (711-715) prácticamente toda la Península fue conquistada de forma incruenta debido, por una parte, al desinterés de la mayoría de la población en defender a una monarquía con la que no se sentía identificada y por otra, a la actitud tolerante que inicialmente mostraron los musulmanes.

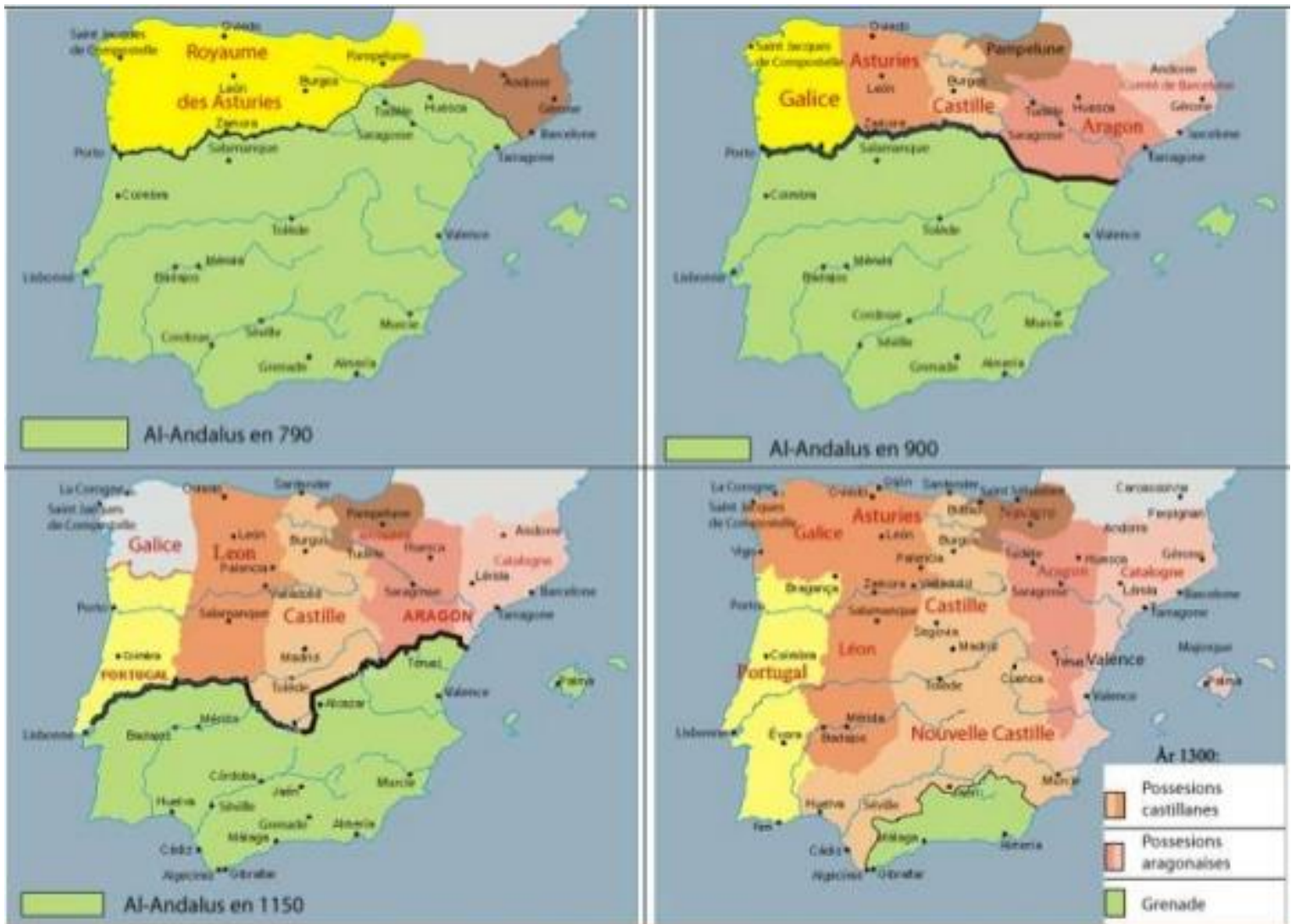
EMIRATO DEPENDIENTE (711-756). En este periodo, Al-Andalus fue un valiato o provincia del Califato Omeya de Damasco, gobernado por un valí o emir que actuaba como delegado del califa. Fueron años de gran inestabilidad política debido tanto a los enfrentamientos entre los propios grupos musulmanes, como a nuevas campañas militares, algunas de las cuales concluyeron en derrota (Covadonga, año 722 y, Poitiers (732)).

EMIRATO INDEPENDIENTE (756-929): A mediados del siglo VIII se produjo un cambio importante. Los Omeyas fueron víctimas de la revolución Abbassí, pero un miembro de la familia derrotada logró escapar, refugiándose en Al-Andalus, donde, gracias a los apoyos que encontró se proclamó emir. Se trataba de Abd-al-Rahman I, con quien comienza el periodo conocido como emirato independiente. Este es un periodo de reorganización y consolidación del poder musulmán en Al-Andalus que, al tiempo, en territorio cristiano facilitará su expansión desde el norte hasta las llanuras semidesiertas de la cuenca del Duero.

CALIFATO DE CÓRDOBA (929-1031): Se inicia cuando Abd-al-Rahman III (912-961) se proclama califa y por tanto independiente política y religiosamente de Bagdad. Con él se inicia el periodo de máximo esplendor político, cultural y artístico de la presencia musulmana en la Península. Se sucederán varios califas hasta que con Hixem II (976-1009) su primer ministro, Almanzor, ejercerá el poder directamente, caracterizándose este periodo por sus victoriosas campañas militares contra los cristianos del norte. La muerte de Almanzor (1002) tras la batalla de Calatañazor (Soria) abrió una larga etapa de auténtica guerra civil. Después de varios años de duras luchas y tras la destitución del último califa Hixem III, el califato de Córdoba terminó por desaparecer (1031). En su lugar surgió un mosaico de pequeños reinos, llamados de taifas.



Línea temporal del Islam y Al-Andalus.

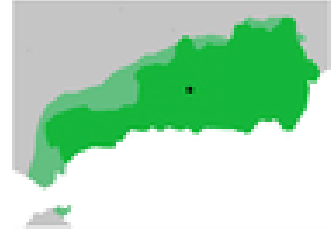
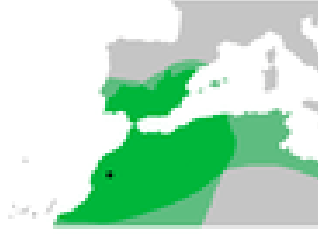
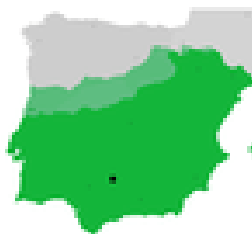
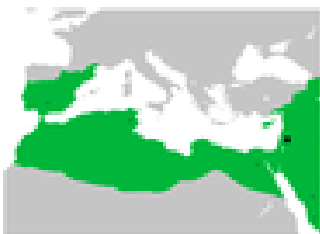


711 - 756 - 929

929 - 1031

1086 - 1155  
1147 - 1212

1238 - 1492





BATALLA DE GUADELETE, 711



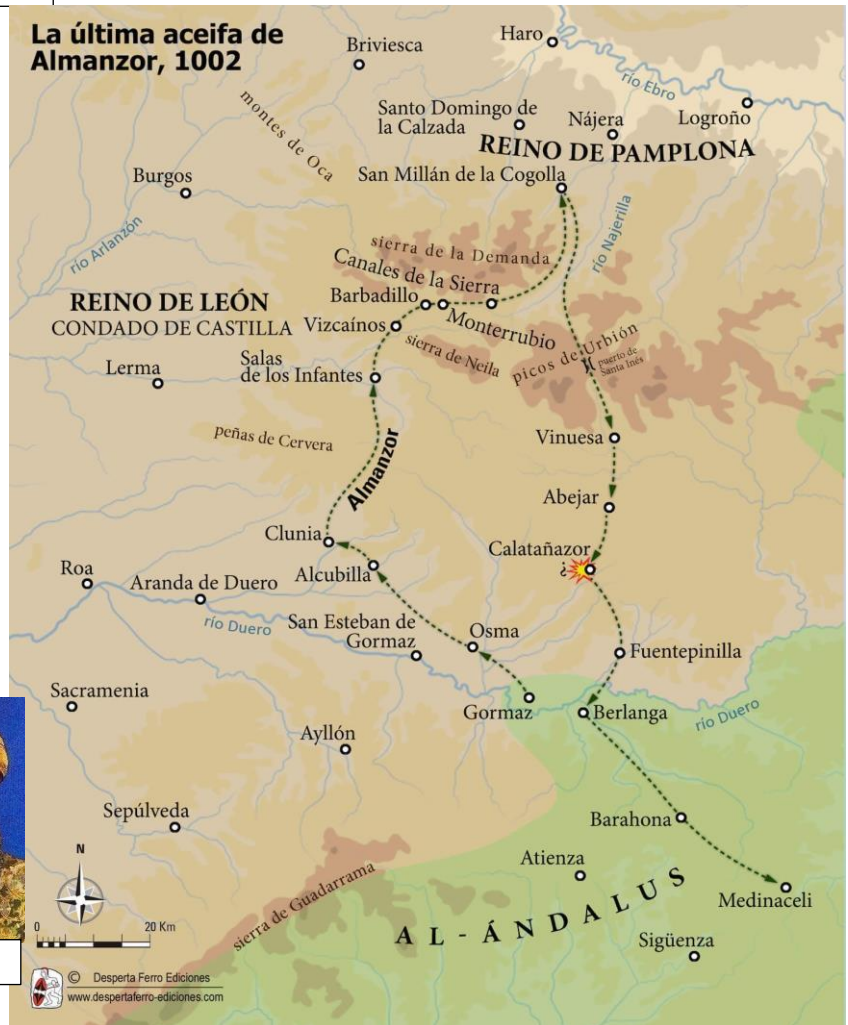
ABDERRAMÁN I



ABDERRAMÁN III

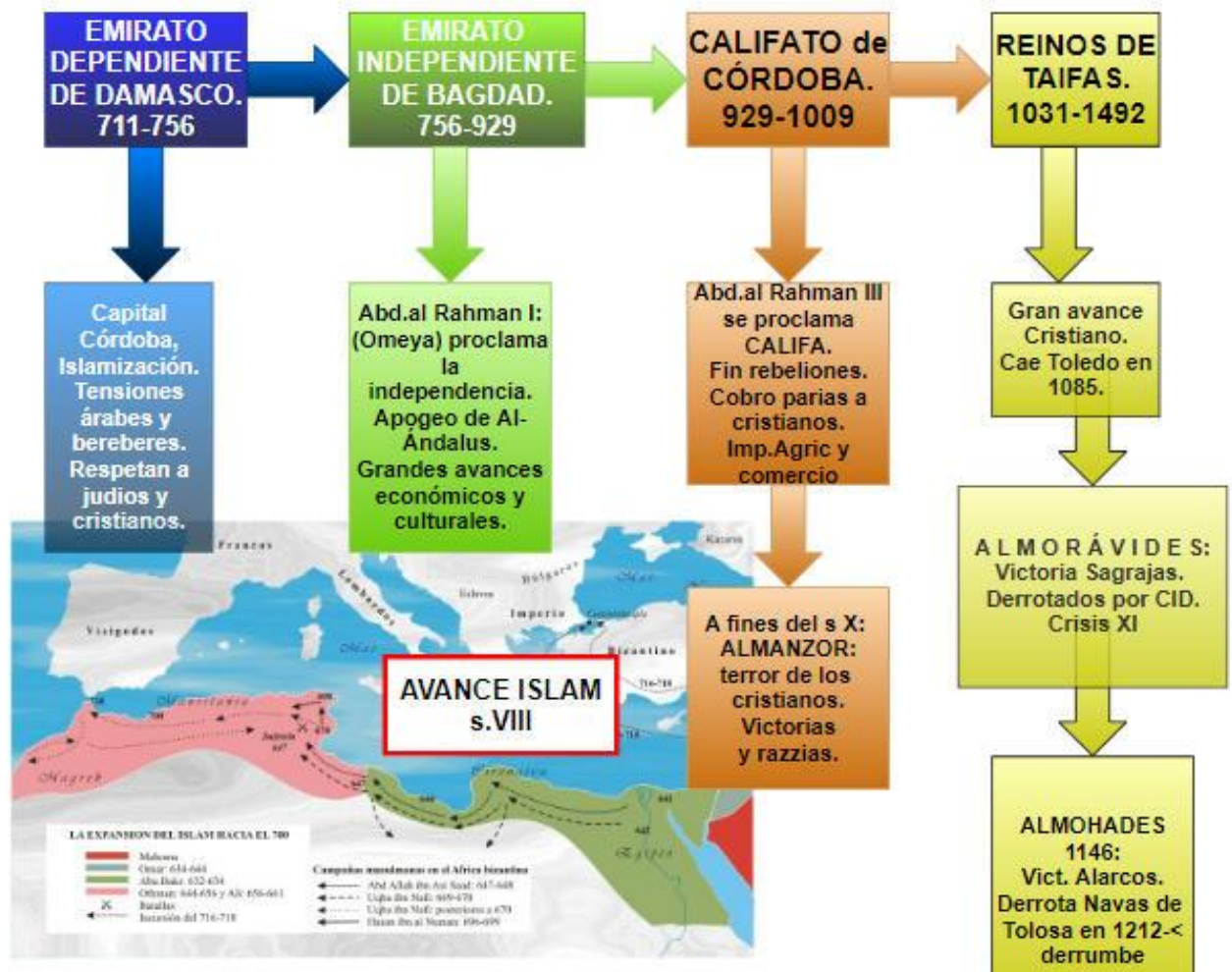


ALMANZOR



# ETAPAS de AL-ÁNDALUS

DHISTORIA  
d-historia.blogspot.com



**Taifa de Granada: Reino nazarí (conq en 1492)**

**Al-Ándalus. s X y XI**